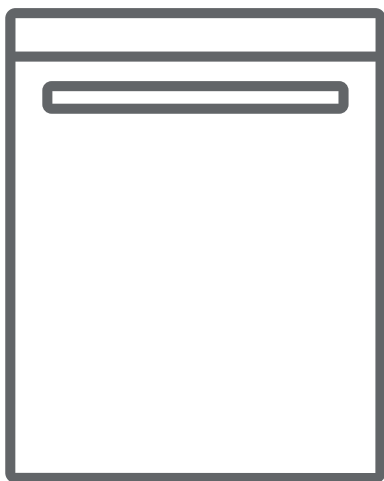


LAURUS

NL Vaatwasmachine / Bedieningshandleiding

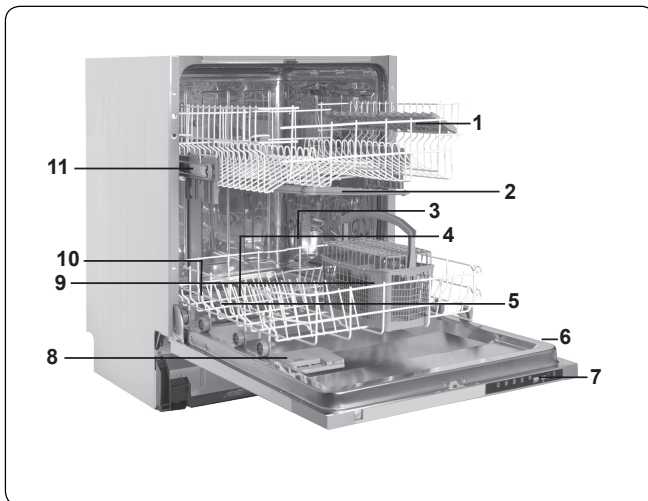


LST60-4

INHOUD

• Technische specificaties	4
• Conformiteit met de standaards en Testgegevens	4
<i>Veiligheidsinformatie en Aanbevelingen.....</i>	6
• Veiligheidsinformatie.....	6
• Aanbevelingen	10
• Voorwerpen die niet in de afwasmachine afgewassen kunnen worden	10
<i>Installatie van de machine</i>	11
• Plaatsen van de machine	11
• Wateraansluitingen	12
• Watertoevoerslang	13
• Elektrische aansluiting.....	14
<i>De machine voorbereiden voor het gebruik</i>	15
• Het belang van zacht water	15
• Vullen met zout	15
• Teststrip.....	16
• Zoutverbruik aanpassen.....	16
• Gebruik van afwasmiddel.....	17
• Vullen van het afwasmiddelreservoir.....	17
• Gecombineerd afwasmiddel.....	17
• Vullen met glansspoelmiddel en de de instelling maken.....	17

Het inladen van uw afwasmachine	19
• Bovenste korf.....	20
• Alternatieve belading van de korven.....	21
Programmabeschrijvingen	23
• Programma-onderdelen	23
De machine inschakelen en een programma kiezen.....	24
• De machine inschakelen.....	24
• Programmaverloop	25
• Een programma veranderen	26
• Een programma veranderen met een reset	26
• De machine uitschakelen	26
Onderhoud en Reiniging	27
• Filters	27
• Sproeiarmen	27
• Slangfilter	27
Foutcodes en wat te doen bij een storing	29
Praktische en nuttige informatie.....	30



- | | |
|--|--|
| <ul style="list-style-type: none"> 1. Bovenste serviesrek 2. Bovenste sproeiarm 3. Onderste serviesrek 4. Onderste sproeiarm 5. Filters 6. Typeplaatje | <ul style="list-style-type: none"> 7. Bedieningspaneel 8. Afwas- en spoelmiddelreservoir 9. Bestekkorf 10. Zoutreservoir 11. Geleidingsrail bovenste serviesrek |
|--|--|



12. **Actieve droger:** Dit systeem biedt betere droogprestaties voor uw vaat.

Technische specificaties

Capaciteit	13 couverts
Hoogte	820-870 mm
Breedte	598 mm
Diepte	570 mm
Netto gewicht	42 kg
Netspanning	220-240 V, 50 Hz
Totaal opgenomen vermogen	1900 W
Vermogen verwarmingselement	1800 W
Opgenomen vermogen pomp	100 W
Opgenomen vermogen spoelpomp	30 W
Waterdruk	0,03 MPa (0,3 bar)-1 MPa (10 bar)
Stroomverbruik	10 A

Voldoet aan de normen en testgegevens / EU-conformiteitsverklaring

Dit product voldoet aan de vereisten van alle van toepassing zijnde EU-voorschriften met de overeenkomstige bijpassende standaarden die voor de CE-aanduiding gelden.

Belangrijke mededeling voor de gebruiker: Ga voor een kopie van deze gebruikershandleiding naar het volgende adres:

"dishwasher@standardtest.info". Meld in uw e-mail de naam en het serienummer (20 cijfers) van het model die u aantreft op de deur van het apparaat.

RECYCLING

- Sommige vaatwasseronderdelen en verpakkingen bestaan uit recyclebare materialen.
- Kunststoffen worden aangeduid met de internationale afkortingen: (>PE<, >PP<, enz.)
- De kartonnen onderdelen bestaan uit gerecycled papier. U kunt deze in containers voor oud papier doen voor recyclingdoeleinden.
- Materiaal dat niet geschikt is voor het huishoudelijk afval moet u afvoeren via recyclingcentra.
- Neem contact op met een recyclingcentrum bij u in de buurt voor informatie over de verwijdering van verschillende materialen.

VERPAKKINGEN EN HET MILIEU

- Het verpakkingsmateriaal beschermt de vaatwasser tegen eventuele schade die tijdens het vervoer kan ontstaan. De verpakkingsmaterialen zijn milieuvriendelijk omdat deze recyclebaar zijn. Het gebruik van gerecycled materiaal vermindert het grondstoffenverbruik en zorgt zo voor minder afval.

CE-verklaring van overeenstemming

We verklaren dat onze producten voldoen aan de toepasselijke Europese richtlijnen, beschikkingen en verordeningen en aan de vereisten in de vermelde normen.

Weggoeien



Het symbool van de doorgekruiste rolbak op het product of de verpakking daarvan geeft aan dat het apparaat niet met het huisvuil mag worden weggegooid, maar naar een inzamelpunt voor elektrische apparaten moet worden gebracht. U kunt het apparaat gratis inleveren bij het inzamelpunt bij u in de buurt. De adressen zijn verkrijgbaar bij uw gemeente of provincie. Daarnaast kunt u kleine afgedankte elektrische en elektronische apparatuur (AEEA) met een lengte van maximaal 25 cm gratis terugbrengen naar elke winkel met een oppervlakte van ten minste 400 m² gerelateerd aan elektrische en elektronische apparatuur (EEA) of een winkel met een totale verkooppriimte van 400 m². Grotere AEEA kunnen gratis naar een winkel worden gebruikt als er een nieuw product van hetzelfde type wordt gekocht. Neem contact op met uw winkelier voor informatie over de wijze van het inzamelen van AEEA in geval van het verzenden van een nieuw gekocht product. Verwijder indien mogelijk alle batterijen en accumulatoren en ook alle verwijderbare lampjes voordat u het apparaat gaat weggooien. Raadpleeg de gebruiksaanwijzing die door de fabrikant of winkelier van het apparaat werd meegeleverd voor informatie over het veilig weggooien van batterijen of accu's.

Merk op dat u verantwoordelijk bent voor het verwijderen van alle persoonlijke gegevens op het apparaat dat weggegooid gaat worden.

VEILIGHEIDSINFORMATIE EN AANBEVELINGEN

Hergebruik

- Een aantal onderdelen en de verpakking van de machine zijn gemaakt van gerecycled materiaal.
- Kunststof onderdelen zijn voorzien van internationaal toegepaste afkortingen: (>PE< , >PS< , >POM<, >PP<,)
- Kartonnen delen zijn gemaakt van gerecycled papier en dienen te worden afgevoerd in speciale verzamelcontainers voor hergebruik.
- Dergelijk materiaal hoort niet in de vuilnisbak. In plaats daarvan dienen ze te worden aangeboden aan speciale centra voor hergebruik.
- Neem voor informatie over hoe en waar het materiaal aan te bieden, contact op met de desbetreffende centra.

Veiligheidsinformatie

Het in ontvangst nemen van de machine

- Ga na of de machine of de verpakking beschadigd is. Neem nooit een beschadigde machine in gebruik, maar schakel een bevoegde onderhoudsdienst in.
- Haal de machine uit de verpakking en voer de verpakking volgens de voorschriften af.

Aandachtspunten tijdens de installatie van de machine

- Kies een veilige en egale plek om de machine te plaatsen.
- Voer de installatie en de aansluiting van de machine uit volgens de instructies.
- Deze machine mag alleen door een bevoegde onderhoudsdienst worden geïnstalleerd en gerepareerd.

- Er mogen alleen originele reserveonderdelen voor deze machine worden gebruikt.
- Zorg ervoor dat vóór de installatie de stekker zich niet in het stopcontact bevindt.
- Controleer of de elektrische beveiliging in het pand volgens de voorschriften is aangesloten.
- Alle elektrische aansluitingen moeten geschikt zijn voor de aangegeven waarden op het typeplaatje.
- Zorg ervoor dat de machine niet op de voedingskabel staat. Besteed daar extra aandacht aan.
- Gebruik nooit een verlengkabel of een meervoudig stopcontact voor de aansluiting. De stekker moet na de installatie gemakkelijk te bereiken zijn.
- Nadat de machine op een geschikte plaats is geïnstalleerd, dient u de machine eerst leeg (zonder vaatwerk) te laten draaien.

Dagelijks gebruik

- Deze machine is bestemd voor huishoudelijk gebruik en is niet geschikt voor andere doeleinden. Bij commercieel gebruik van de vaatwasmachine vervalt de garantie.
- Ga niet op de vaatwasmachine staan of zitten en plaats geen lading op de deur als die open is. De vaatwasmachine zou naar voren kunnen kantelen.
- Vul het spoelmiddelreservoir uitsluitend met reinigings- en spoelmiddelen die geschikt zijn voor gebruik in een vaatwasmachine. Ons bedrijf is niet aansprakelijk indien niet wordt voldaan aan deze instructies.
- Het water in de machine is niet geschikt voor consumptie en mag niet worden gedronken.
- In verband met gevaar voor explosie mogen er geen

chemische oplosmiddelen in de machine worden gebruikt.

- Controleer, voordat u kunststofvoorwerpen in de machine afwast, of ze hittebestendig zijn.
- Dit apparaat mag worden gebruikt van kinderen van 8 jaar of ouder en personen met lichamelijke, zintuiglijke of geestelijke beperkingen of die geen ervaring met of kennis van het apparaat hebben, mits zij onder toezicht staan of instructies zijn gegeven met betrekking tot het veilig gebruik ervan en van de eventuele gevaren van het gebruik op de hoogte zijn. Kinderen mogen niet met het apparaat spelen. Kinderen mogen zonder toezicht geen reinigingwerkzaamheden of gebruikersonderhoud aan de machine plegen.
- Plaats geen voorwerpen in de machine die niet geschikt zijn voor gebruik in een vaatwasmachine. Laad de serviesrekken niet te vol. Ons bedrijf is anders niet aansprakelijk voor krassen of roestvorming aan de binnenkant van de machine ten gevolge van het verschuiven van de serviesrekken.
- De deur van de machine mag nooit worden geopend als hij in werking is, omdat er heet water uit kan komen. Voor de zekerheid zorgt een veiligheidsvoorziening voor het stoppen van de machine zodra de deur wordt geopend.
- Laat de deur van de vaatwasmachine niet open staan. Dit kan leiden tot ongelukken.
- Plaats messen en andere scherpe voorwerpen met het lemmet naar beneden gericht in de bestekkorf.
- Als het netsnoer beschadigd is, moet het om gevaar te voorkomen worden vervangen door de fabrikant, de serviceagent of een soortgelijk gekwalificeerd persoon.
- Dit apparaat is niet bedoeld voor gebruik door personen

(inclusief kinderen) met verminderde lichamelijke, zintuiglijke of geestelijke vaardigheden of met gebrek aan ervaring en kennis, behalve wanneer zij onder toezicht staan of instructies hebben gekregen met betrekking tot de bediening van het apparaat door een persoon die voor hun veiligheid verantwoordelijk is.

- Als voor de EnergySave-optie is gekozen, wordt de deur na beëindiging van het programma geopend. Sluit gedurende 1 minuut de deur niet met geweld om te voorkomen dat het automatische deurmechanisme beschadigd raakt. Voor effectief drogen moet de deur gedurende 30 minuten open blijven staan. (in modellen met automatisch deuropeningssysteem)

Waarschuwing Ga nadat het geluidssignaal van het automatisch openen van de deur klinkt niet voor de deur staan.

Voor de veiligheid van kinderen

- Zorg dat de verpakking buiten bereik van kinderen blijft, nadat u de machine uit de verpakking heeft gehaald.
- Laat kinderen de machine niet aanzetten of ermee spelen.
- Houd afwas- en spoelmiddelen buiten bereik van kinderen.
- Houd kinderen weg van de machine als deze open staat, omdat er nog resten van schoonmaakmiddelen in de machine aanwezig kunnen zijn.
- Zorg ervoor dat uw oude machine geen gevaar vormt voor kinderen. Er zijn gevallen bekend dat kinderen zichzelf hebben opgesloten in oude, afgedankte machines. Om een dergelijke situatie te voorkomen, dient u het slot van de deur onklaar te maken en de elektrische snoeren van de oude machine te verwijderen.

In het geval van een defect

- Een defect aan de machine mag uitsluitend door gekwalificeerde personen worden gerepareerd. Reparatiewerk dat wordt uitgevoerd door een andere persoon dan bevoegd onderhoudspersoneel laat de garantie vervallen.
- Voordat er enige reparatie wordt uitgevoerd aan de machine, dient men er zich van te verzekeren dat er geen spanning staat op de machine. Schakel de zekering uit of trek de stekker uit het stopcontact. Als u de stekker uit het stopcontact haalt, trek dan niet aan het snoer. Zorg dat de waterkraan dicht is.

Aanbevelingen

- Verwijder eerst grove etensresten van het servies voordat het in de machine wordt geplaatst. Hiermee bespaart u water en energie. Start de machine nadat hij volledig is ingeladen. Gebruik het voorwasprogramma alleen wanneer dat nodig is.
- Plaats diepe voorwerpen met de opening omlaag in de machine (kommen, glazen en pannen).
- Plaats alleen het aanbevolen vaatwerk in de machine en laad hem niet te vol.

Voorwerpen die niet geschikt zijn voor de vaatwasmachine:

- Sigarettenas, kaarsresten, polijstmiddel, chemische substanties, materialen van ijzerlegeringen;

- Vorken, lepels en messen met handvaten die afgewerkt zijn met hout, been, ivoor of paarlemoer, gelijmde voorwerpen, verf, voorwerpen waarop zich schurende, zure of basische chemicaliën bevinden.
- Plastic voorwerpen die niet hittebestendig zijn, voorwerpen die voorzien zijn van een koper- of tinlaag.
- Aluminium en zilveren voorwerpen (ze kunnen verkleuren of dof worden).
- Bepaald teer glaswerk, porselein met sierpatronen omdat dit al na de eerste wasbeurt dof kan worden; bepaalde kristallen voorwerpen omdat zij op den duur steeds minder doorzichtig worden, samengevoegd bestek dat niet hittebestendig is, kristallen glazen die lood bevatten, snijplanken, voorwerpen gemaakt van synthetische vezels;
- Absorberende voorwerpen, zoals sponzen of keukendoeken, zijn niet geschikt voor de vaatwasmachine.

Waarschuwing:Zorg ervoor dat nieuw aan te schaffen voorwerpen geschikt zijn voor de vaatwasmachine.^{2]}

DE MACHINE INSTALLEREN

De machine opstellen

Bij het bepalen van de plek waar de machine wordt opgesteld is het belangrijk erop te letten dat deze gemakkelijk kan worden geladen en uitgeruimd.

Plaats de machine niet in een ruimte waar de temperatuur beneden 0°C kan komen.

Voordat de machine wordt geplaatst dient u deze uit de verpakking te halen en daarbij de waarschuwingen op de verpakking op te volgen.

Plaats de machine in de buurt van een waterkraan en waterafvoer. Plaats de machine zodanig dat de aansluitingen niet meer gewijzigd hoeven te worden.

Pak voor het verplaatsen van de machine niet de deur of het paneel vast.

Laat aan alle zijden van de machine een vrije ruimte zodat u de machine gemakkelijk naar voren en naar achteren kunt schuiven voor het reinigen.

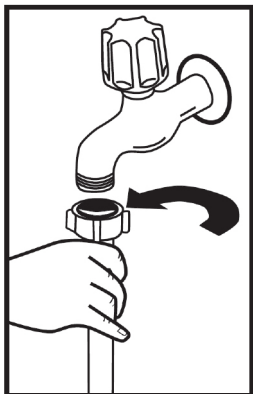
Zorg ervoor dat de aan- en afvoerslangen niet klem komen te zitten tijdens de plaatsing van de machine. De machine mag ook niet op het elektriciteitsnoer staan.

Draai de stelvoeten van de machine zodat deze waterpas en stevig op de vloer staat. Een juiste plaatsing van de machine betekent ook dat de deur probleemloos open en dicht gemaakt kan worden.

Als de deur niet goed sluit, ga dan na of de machine stevig op de vloer staat. Als dat niet zo is, verdraai dan de stelvoeten en zorg voor een stabiele plaatsing.

Wateraansluiting

Controleer of het loodgieterswerk in huis geschikt is voor de installatie van een vaatwasmachine. Wij bevelen ook aan dat er een filter aan het begin van de wateraanvoer bij het aftappunt van het huis of appartement wordt geplaatst. Dit voorkomt schade ten gevolge van verontreinigingen (zand, klei, roest enz.). Deze verontreinigingen kunnen via de hoofdwateraanvoer of het loodgieterswerk in huis worden aangevoerd en door middel van het plaatsen van een filter



worden vergeling en neerslag na het wassen voorkomen..

Wateraanvoerslang

Gebruik, indien van toepassing, niet meer de wateraanvoerslang van de oude machine, maar in plaats daarvan de meegeleverde aanvoerslang. Indien u een nieuwe of een lange tijd niet gebruikte aanvoerslang aansluit, laat er dan eerst een tijdje water doorheen lopen voordat u de slang aansluit. Sluit de wateraanvoerslang rechtstreeks aan op de waterkraan. De waterdruk moet minimaal 0,3 bar zijn en maximaal 10 bar. Als de waterdruk hoger is dan 10 bar-dan moet er een overdrukventiel tussen worden gemonteerd.

Wateraansluiting:

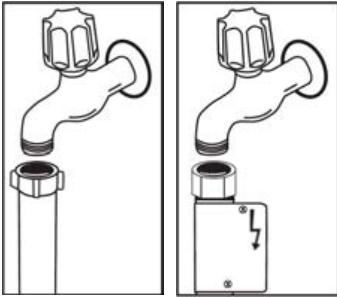
Let op de print op de watertoevoerslang!

Bij modellen die zijn aangemerkt met 25° mag de watertemperatuur max. 25°C (koud water) zijn.

Voor alle andere modellen:

Bij voorkeur koud water; warm water max. temperatuur 60°C.

Nadat de aansluitingen zijn gemaakt moet de kraan volledig open worden gedraaid en gecontroleerd worden op waterdichtheid. Draai na iedere afwasbeurt de waterkraan dicht om schade aan de machine te voorkomen.



LET OP: Sommige modellen zijn voorzien van een waterslot. Bij gebruik van een waterslot ontstaat een gevaarlijke druk. Snij niet in de waterslot. Zorg dat deze niet bekneld of verdraaid raakt.

Elektrische aansluiting

De aansluitingsstekker met randaarde van de machine moet worden aangesloten op een geaard stopcontact dat de juiste spanning en stroom levert. Als er geen stopcontact met randaarde aanwezig is, laat dat dan door een bevoegde elektricien aanleggen. Ons bedrijf is niet aansprakelijk voor defecten bij gebruik van een niet-geaarde elektriciteitsvoorziening.

De stekker van dit apparaat kan afhankelijk van het land van bestemming een zekering van 13A bevatten (bijv. VK, Saoedi-Arabië)

De machine is geschikt voor gebruik op 220 -240 V. Als de voedingspanning in huis 110 V bedraagt dan dient er een transformator van 110/220 V-3.000 W tussen de machine en het stopcontact te worden geplaatst. De stekker van de machine mag zich tijdens het plaatsen niet in het stopcontact bevinden.

Gebruik altijd de gecoate stekker die bij de machine geleverd is.

Bij een laag voltage neemt het wasresultaat van de machine af.

Het elektriciteitsnoer van de machine mag alleen door een bevoegde onderhoudsdienst of door een bevoegde elektricien worden vervangen. Gebeurt dit niet dan kan dat leiden tot ongelukken.

Om veiligheidsredenen moet u altijd, nadat een wasprogramma beëindigd is, de stekker uit het stopcontact halen.

Om een elektrische schok te voorkomen, mag u niet met natte handen de stekker uit het stopcontact halen.

Trek altijd aan de stekker zelf als u die uit het stopcontact haalt. Trek nooit aan het snoer.



Sluit het product aan op een geaard stopcontact beschermd door een zekering die voldoet aan de waarden in de Tabel "Technische specificaties".

VOOR HET APPARAAT IN GEBRUIK TE NEMEN

Vorbereiden van uw vaatwasmachine voor het eerste gebruik

- Zorg ervoor dat de specificaties van de elektriciteit en het toevoerwater overeenkomen met de waarden die in de installatie-instructies van de machine worden aangegeven.
- Verwijder al het verpakkingsmateriaal in de machine.
- Stel de waterontharder in.
- Vul het glansspoelmiddelreservoir.

Zoutgebruik (INDIEN BESCHIKBAAR)

Voor een goed wasresultaat heeft de vaatwasmachine zacht, d.w.z. minder kalkhoudend water nodig. Anders blijven er witte kalkresten achter op de vaat en het de binnenuitrusting. Dit heeft een negatief effect op was-, droog- en glansprestaties van uw machine. Als er water door het onthardingssysteem stroomt, worden de ionen die de hardheid veroorzaken uit het water verwijderd en krijgt het water de zachtheid die nodig is om het beste wasresultaat te krijgen. Afhankelijk van de waterhardheid van het instromende water, hopen deze ionen die het water harder maken snel op in het onthardingssysteem. Daarom moet het onthardingssysteem worden verversd zodat het ook tijdens de volgende vaatwas met dezelfde prestaties werkt. Hiervoor wordt vaatwasmachinezout gebruikt.

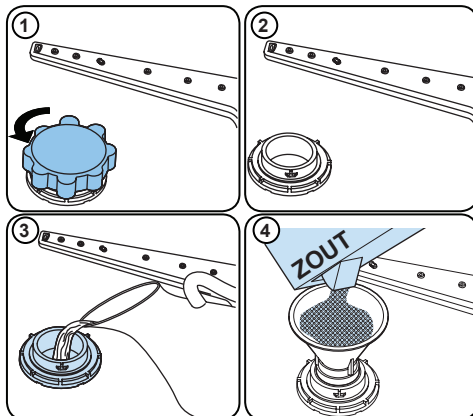
De machine kan alleen worden gebruikt met speciaal vaatwasmachinezout om het water te ontharden. Maak geen gebruik van klein korrelzout of poederzout die met gemak oplossen. Het gebruik van elk ander soort zout kan uw machine beschadigen.

Vul het zoutreservoir (INDIEN BESCHIKBAAR)

Om het onthardingszout toe te voegen, opent u de dop van het zoutreservoir door deze naar links te draaien. (1) (2) Vul het reservoir bij het eerste gebruik met 1 kg zout en water (3) totdat het bijna

overstroomt. Het gebruik van een trechter

(4), indien beschikbaar, vereenvoudigt het vullen. Sluit af door de dop er weer op te draaien. Vul na iedere 20-30 cycli het reservoir in uw machine volledig met zout (circa 1 kg).













Voeg alleen voor het eerste gebruik water toe aan het zout.

Gebruik onthardingszout dat speciaal voor vaatwasmachines is bestemd.

Als u de vaatwasmachine start, is het zoutreservoir gevuld met water. Doe daarom het onthardingszout in de machine voordat u hem start.

Als er onthardingszout is gemorst/overstroomd en u de machine niet meteen laat draaien, dient u een kort wasprogramma te draaien om uw machine te beschermen tegen roest.

Teststrip

Laat het water uit de kraan lopen (1 minuut).	Houd de teststrip onder de waterstraal (1 sec.).	Schud de strip af.	Wacht (1 minuut).	Stel het hardheidsniveau van uw machine in.
				1  2  3  4  5  6 

OPMERKING: Niveau 3 is standaard ingesteld. Als het water afkomstig is uit een bron of als het water een hardheid heeft van meer dan 90 dF, raden wij u aan een filter en waterzuiveringsapparaten te gebruiken.

Waterhardheidstabel

Waterhardheidsniveau	Duitse hardheid dH	Franse hardheid dF	Britse hardheid dE	Waterhardheidsindicator
1	0-5	0-9	0-6	Op het display staat L1.
2	6-11	10-20	7-14	Op het display staat L2.
3	12-17	21-30	15-21	Op het display staat L3.
4	18-22	31-40	22-28	Op het display staat L4.
5	23-31	41-55	29-39	Op het display staat L5.
6	32-50	56-90	40-63	Op het display staat L6.

Wateronthardingssysteem

De vaatwasmachine is uitgerust met een wateronthardingssysteem dat de hardheid van het toevoerwater vermindert. Neem om de hardheid van uw kraanwater te weten te komen contact op met het waterbedrijf of gebruik de teststrip (indien beschikbaar).

Instelling

- Druk op de programmaknop(2) als de machine uitstaat.
- Druk op de aan/uit-knop (1) om de machine in te schakelen en druk vervolgens min-stens 3 seconden lang op de programmaknop (2).
- Zodra de "hardheidsinstelling" is erkend, verschijnt 2 seconden lang "SL".
- Laat de programmaknop (2) weer los. Het laatste ingestelde niveau wordt weergegeven.
- Druk op de programmaknop (2) om het gewenste niveau in te stellen. Het hardheidsniveau stijgt per keer u op de programmaknop drukt. Na 6 keert het hardheidsniveau terug naar 1.
- U kunt op de aan/uit-knop (1) drukken om de machine uit te schakelen. Hierdoor wordt het laatst geselecteerde hardheidsniveau in de machine opgeslagen.

Vaatwasmiddelgebruik

Gebruik alleen wasmiddelen die specifiek gemaakt zijn voor gebruik in huishoudelijke vaatwasmachines. Bewaar vaatwasmiddelen op een koele, droge plaats buiten het bereik van kinderen.

Voeg het juiste wasmiddel toe voor het gekozen programma om de beste prestatie te garanderen. De hoeveelheid wasmiddel hangt af van de cyclus, hoeveelheid vaat en de vuilheidsgraad van de vaat.

Vul het wasmiddelvak niet met meer wasmiddel dan nodig. Als u dit wel doet blijven er witachtige strepen of een blauwachtige waas achter op glazen en borden en het kan ook glascorrosie veroorzaken. Voortdurend gebruik van een teveel aan wasmiddel kan de machine beschadigen.

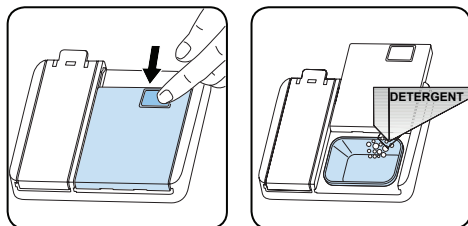
Een kleine hoeveelheid wasmiddel kan leiden tot slechte reiniging en hard water kan witachtige strepen veroorzaken.

Raadpleeg de instructies van de vaatwasmiddelfabrikant voor meer informatie.

Vullen van het vaatwasmiddelvak

Druk op de pal om het vaatwasmiddelvak te openen en doe er het vaatwasmiddel in.

Sluit de deksel en druk erop om hem te vergrendelen. Het vak moet worden gevuld net voordat ieder programma wordt gestart. Als de vaat zwaar bevuild is, dient u extra vaatwasmiddel in het voorwasvak te plaatsen.



Gecombineerd vaatwasmiddel

Deze producten dienen te worden gebruikt volgens de instructies van de fabrikant.

Doe nooit gecombineerde vaatwasmiddelen in het binnengedeelte of de bestekmand.

Gecombineerd vaatwasmiddel bevat niet alleen vaatwasmiddel, maar ook glansspoelmiddel, zoutvervangende substanties en afhankelijk van de combinatie extra componenten.

We raden u aan geen gecombineerd vaatwasmiddel te gebruiken in korte programma's. Gebruik in dergelijke programma's vaatwaspoeder.

Indien u problemen ondervindt met het gebruik van gecombineerde vaatwasmiddelen, neem dan contact op

met de vaatwasmiddelfabrikant.

Als u geen gecombineerde vaatwasmiddelen meer gebruikt, zorg er dan voor dat de instellingen voor waterhardheid en glansspoelmiddel op het juiste niveau zijn gezet.

Gebruik van glansspoelmiddel

Het glansspoelmiddel helpt de vaat vlekkeloos en streeploos op te laten drogen. Glansspoelmiddel is nodig voor vlekkeloos keukengerei en heldere glazen. Het glansspoelmiddel wordt tijdens de hete spoelfase automatisch gedoseerd. Als de doseerinstelling van glansspoelmiddel te laag is, blijven er witachtige vlekken op de vaat achter en wordt de vaat niet droog en schoon gespoeld.

Als de glansspoelmiddeldosering te hoog is ingesteld,

ziet u een blauwachtige waas op glazen en borden.

Bijvullen van glansspoelmiddel en instelling

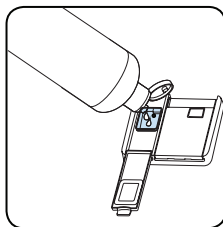
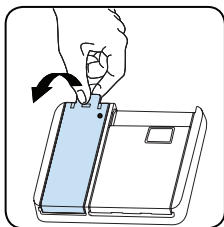
Verwijder de dop van het glansspoelmiddel om het glansspoelmiddelreservoir bij te vullen. Vul het reservoir met glansspoelmiddel tot het MAX-niveau en sluit met de dop. Let erop dat u niet te veel glansspoelmiddel bijvult en veeg eventuele lekkage weg.

Volg de volgende stappen om het glansspoelmiddelniveau in te stellen voordat u de machine aanzet:

- Druk op de programmaknop en houd ingedrukt.
- Zet de machine aan.
- Houd de programmaknop ingedrukt totdat 'rA' van het display verdwijnt. De glansspoelinstelling volgt de waterhardheidinstelling.
- De machine geeft de huidige instelling weer.
- Wijzig het niveau door op de programmaknop te drukken.
- Schakel de machine uit om de instelling op te slaan.

De fabrieksinstelling is "4".

Verhoog het niveau als de vaat niet juist droogt of vlekken vertoont. Verlaag het niveau als uw vaat blauwe vlekken vertoont.



Niveau	Meer heldere dosis	Aanduiding
1	Er komt geen glansspoelmiddel vrij	r1 wordt op het display weergegeven.
2	Er komt 1 dosis vrij	r2 wordt op het display weergegeven.
3	Er komen 2 dosissen vrij	r3 wordt op het display weergegeven.
4	Er komen 3 dosissen vrij	r4 wordt op het display weergegeven.
5	Er komen 4 dosissen vrij	r5 wordt op het display weergegeven.

LADEN VAN UW VAATWASMACHINE

Volg deze laadrichtlijnen voor de beste resultaten.

Door de huishoudelijke vaatwasmachine te laden volgens de capaciteit die door de fabrikant wordt aangegeven, draagt bij aan besparing van energie en water.

Handmatig voorspoelen van vaatgoed leidt tot verhoogd water- en energieverbruik en wordt niet aanbevolen. U kunt uw kopjes, glazen, glazen op pootjes, kleine borden, kommen, enz. in de bovenmand plaatsen. Laat lange tere glazen niet tegen elkaar staan want ze kunnen niet stabiel blijven staan en beschadigd raken.

Zet glazen en borden met lange stelen tegen de rand van de mand of het rek en niet tegen andere voorwerpen.

Plaats alle voorwerpen zoals kopjes, glazen en pannen met hun opening naar beneden in de vaatwasmachine, anders vullen ze zich met water.

Als uw machine een bestekmand heeft wordt u aangeraden om voor de beste resultaten deze te gebruiken.

Plaats alle grote (pannen, deksels, borden, schalen, enz.) en zeer vuile voorwerpen in de ondermand.

De vaat en het bestek dienen niet boven elkaar te worden geplaatst.



WAARSCHUWING: Zorg dat de sproeiarmen vrij rond kunnen draaien.



WAARSCHUWING: Zorg er na het laden van de vaat voor dat het openen van het vaatwasmiddelvak niet wordt belemmerd.

Aanbevelingen (Recommendations)

Verwijder grote resten van de vaat voordat u het in de machine zet. Start de machine met een volle lading.



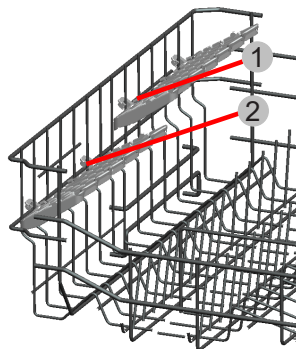
Overlaad de laden niet en plaats de vaat niet in de verkeerde mand.



WAARSCHUWING: Om mogelijk letsel te vermijden moeten messen met lange handvaten en scherpe punten met handvat/scherpe punt naar beneden of horizontaal in de mand worden gelegd.

Bovenste korf
In hoogte verstelbaar rek

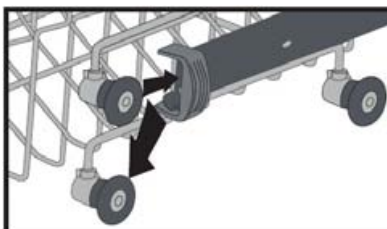
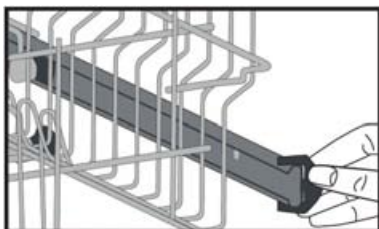
Deze rekken zijn ontworpen om de capaciteit van de bovenste korf te vergroten. Glazen en kopjes kunt u op de rekken zetten. U kunt de hoogte van deze rekken aanpassen. Dankzij deze voorziening, kunt u glazen van verschillende groottes op deze rekken plaatsen. Door de hoogte van de korf aan te passen, kunt u de rekken op 2 verschillende hoogtes gebruiken. Bovendien kunt u lange vorken, messen en lepels aan de zijkant van de korf leggen, zodat deze de spreearmen niet blokkeren.



Bovenste serviesrek, hoogte-instelling

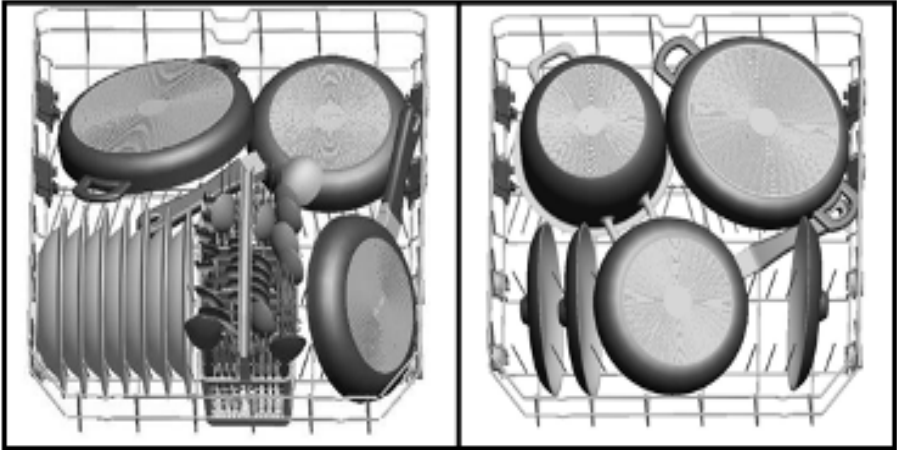
Bovenste serviesrek, hoogte-instelling

Het bovenste rek bevindt zich in de hoogste stand. In deze stand kunt u grote voorwerpen (pannen, enz.) in het onderste rek plaatsen. Als het bovenste rek in de onderste stand staat, kunnen daarin grote borden worden afgewassen. Gebruik de wieltjes om de hoogte van het rek aan te passen. Open de beveiligingsdelen van het rek aan het eind van de rails door de delen naar de zijkant open te draaien en haal het rek eruit. Verplaats de wielen, duw het rek weer in de rails en sluit de beveiligingsdelen. Nu heeft u het bovenste rek in de onderste stand geplaatst.



Alternatieve belading van de korven

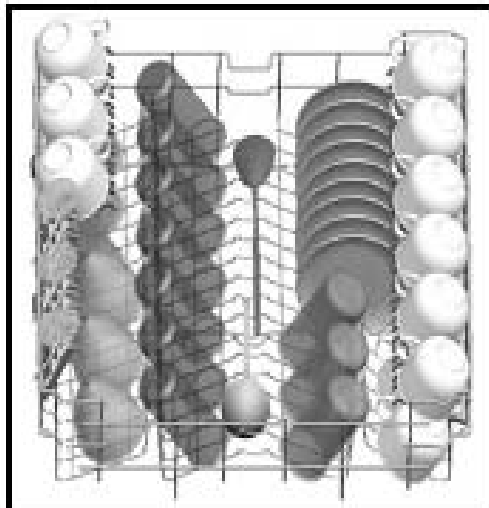
Onderste korf



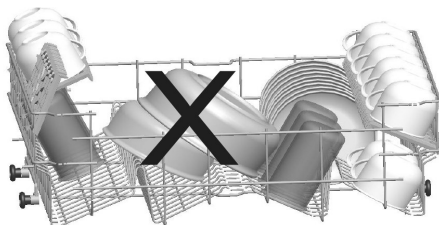
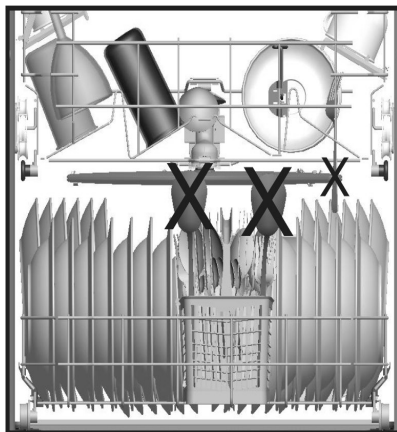
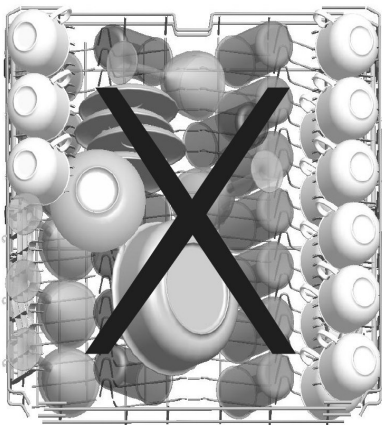
Onjuiste lading

Onjuiste lading kan leiden tot slechte was- en droogresultaten. Volg de aanbevelingen van de fabrikant op voor goede prestaties.

Bovenste korf



Verkeerde beladingen



Belangrijke opmerking voor testlaboratoria

Voor gedetailleerde informatie over de prestatietesten kunt u contact opnemen op het volgende adres: dishwasher@standardtest.info. Gelieve de naam van het model en het serienummer (20 cijfers) te vermelden in uw e-mailbericht. U vindt deze informatie op de deur van het apparaat.

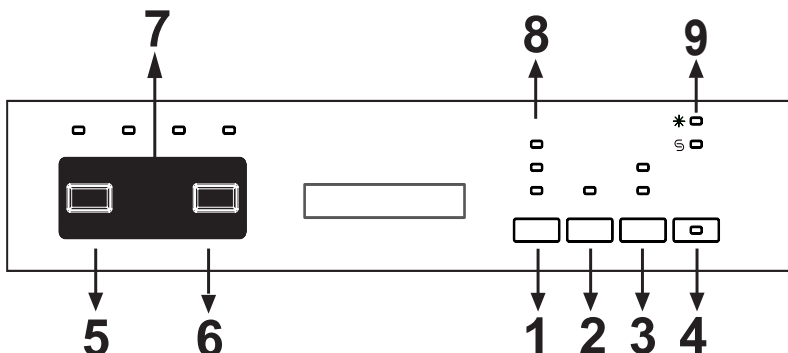
PROGRAMMATABEL

	P1	P2	P3	P4	
Programma naam:	Snelwas 30° 40°C	Eco	Super 50° 65°C	Intensief 65°C (afhankelijk van model)	Automatisch (afhankelijk van model)
Soort bevuiling:	Geschikt voor licht bevuilde vaat en een snelle vaatwas.	Standaardprogramma voor normaal bevuilde dagelijkse vaat met verlaagd energie- en waterverbruik.	Geschikt voor normaal bevuilde dagelijkse vaat met een sneller programma.	Geschikt voor zwaar bevuilde vaat.	Automatisch programma voor zwaar bevuilde vaat.
Vuilgraad:	Licht	Middelmatig	Middelmatig	zwaar	zwaar
Hoeveelheid wasmiddel: A: 25 cm ³ B: 15 cm ³	A	A	A	A	A
Programmaduur (u:min):	00:30	03:25	00:50	01:57	01:25 - 01:57
Elektriciteitsverbruik (kWh/cyclus):	0.740	0.937	1.100	1.700	1.450-1.700
Waterverbruik (liters/cyclus):	12.4	12.0	12.0	17.2	11.9 - 17.2

- De programmaduur kan wijzigen naar gelang de hoeveelheid vaat, de watertemperatuur, de omgevingstemperatuur en gekozen extra functies.
- Waarden die zijn gegeven voor programma's buiten het ecoprogramma zijn slechts een indicatie
- Indien uw model is voorzien van een troebelheidssensor, heeft deze een automatisch programma in plaats van een intensief programma.
- Het ecoprogramma is geschikt om normaal bevuilde vaat te wassen. Dit is voor dit doel het meest efficiënte programma als het gaat om de combinatie van energie- en waterverbruik, en het wordt gebruikt om de naleving van de wetgeving van het ontwerp van de EU vast te stellen.
- Het wassen van vaat in een huishoudelijke vaatwasmachine verbruikt doorgaans minder energie en water in de gebruiksfase dan met de hand afwassen als de huishoudelijke vaatwasmachine wordt gebruikt volgens de instructies van de fabrikant.
- Gebruik voor korte programma's alleen vaatwaspoeder.
- Korte programma's omvatten geen droogstap.
- Om het drogen te bevorderen, bevelen wij aan de deur na de droogcyclus een stukje te openen.
- U kunt naar de productdatabase gaan waar informatie van het model is opgeslagen door de QR-code op het energielabel te lezen.



OPMERKING: Volgens de voorschriften 1016/2010 en 1059/2010 kunnen de verbruikswaarden van het ecoprogramma variëren. Deze tabel is in lijn met voorschriften 2019/2022 en 2017/2022.



U kunt op de aan/uit-knop (4) drukken om de machine in te schakelen. De verlichting van de aan/uit-knop blijft aan zolang de machine aanstaat. Druk op de programmaknop (5) om het gewenste programma in te stellen.

Druk op de start/pauze-knop (6) om het programma te starten. Zodra het geselecteerde programma is gestart, begint het waslampje te branden. De programmaduur wordt op het display getoond. Als u de deur van de machine opent terwijl er een programma loopt, wordt het programmanummer en de programmaduur alternerend op het scherm weergegeven.

U kunt het programmaverloop volgen via de lampjes Wassen, Spoelen, Drogen en Einde (7) op het bedieningspaneel. Zodra het drooglampje begint te branden is de machine 40 tot 50 minuten stil.

OPMERKING: Als u eenmaal op de knop voor optie (3) drukt, wordt de optie halve lading geactiveerd. Deze optie verkort de duurtijd van het gekozen programma om stroom en water te besparen. Druk op de knop Tabletwasmiddel wanneer u gebruik maakt van gecombineerd wasmiddel dat zout, spoelhelp en extra functies bevat. U kunt de knop Extra (1) gebruiken om de volgende functies toe te voegen aan het compatibele wasprogramma.

Wanneer de hygiënefunctie (8) actief is, kunt u het wasproces hygiënischer maken door de wastemperatuur en duur van het lopende programma aan te passen.

Als u de extra spoelfunctie (8) selecteert, gaat het lampje voor extra spoelen aan. Er worden extra was- en spoelstappen toegevoegd aan het gekozen programma waardoor uw vaat schoner en glanzender wordt.

Als u de extra droogfunctie (8) selecteert, gaat het lampje voor extra drogen aan. De droogtijd van het gekozen programma wordt verlengd waardoor uw vaat droger wordt. Sommige functies kunnen niet gelijktijdig worden gekozen omdat ze niet met elkaar compatibel zijn.

PROGRAMMAKEUZE EN BEDIENEN VAN DE MACHINE

Bedienen van de machine

Als u tijdens het laatst gebruikte wasprogramma een extra functie heeft gebruikt, blijft deze functie actief in het volgende wasprogramma. Als u deze functie voor het nieuwgekozen programma wenst te annuleren, druk dan lang op de knop van de functie. Het lampje dooft en de functie wordt uitgeschakeld. Alternatief kunt u ook op de Aan/Uit-knop **(4)** om de machine uit te schakelen. Als u een extra functie wenst te gebruiken in het nieuw gekozen programma, selecteer deze functie(s) dan gewoon.

OPMERKING: Als u de machine uitschakelt nadat u de uitgestelde starttijd hebt ingesteld en het programma hebt gestart, wordt de uitgestelde starttijd geannuleerd.

OPMERKING: U kunt op de uitstelknop **(2)** drukken voor het programma start, om de start van het programma 1 tot 19 uur uit te stellen.

Als u de uitgestelde starttijd wilt wijzigen, drukt u eerst op de start/pauze-knop en dan op de uitstelknop om de nieuwe uitgestelde starttijd te kiezen. Druk op de start/pauze-knop om de nieuwe uitgestelde starttijd te activeren. Om de uitsteltijd te annuleren drukt u op de uitstelknop tot de weergegeven tijd 0 uur is.

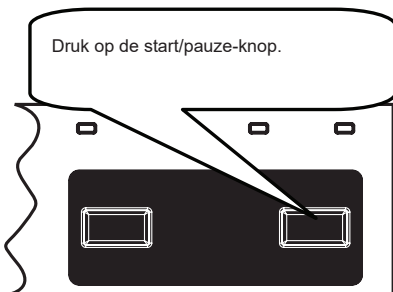
OPMERKING: De indicator Zout bijvullen **(9)** begint te branden als er geen of te weinig zout aanwezig is in het reservoir. In dat geval moet u het zoutreservoir bijvullen.

OPMERKING: De indicator Spoelmiddel bijvullen **(9)** begint te branden als er geen of te weinig spoelmiddel aanwezig is in het reservoir. In dat geval moet u het spoelmiddelreservoir bijvullen.

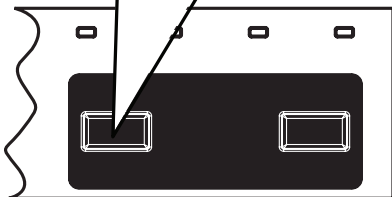
Het programma wijzigen

Om het programma te wijzigen terwijl er een wasprogramma draait.

Druk op de start/pauze-knop.



Nadat het programma is gestopt, kunt u het gewenste programma kiezen met de programmakeuzeknop.



Druk op de start/pauze-knop om het nieuw geselecteerde programma te starten.

Het nieuw geselecteerde programma gaat verder in plaats van het vorige programma.

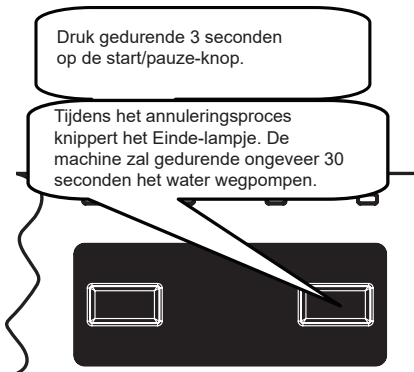


Het programma annuleren

Om het programma te annuleren terwijl er een wascyclus bezig is.

Druk gedurende 3 seconden op de start/pauze-knop.

Tijdens het annuleringsproces knippert het Einde-lampje. De machine zal gedurende ongeveer 30 seconden het water wegpompen.



Zodra het Einde-lampje begint te branden, drukt u op de aan/uit-knop om de machine uit te schakelen.



Trek de stekker uit het stopcontact. Zet de waterkraan dicht.

OPMERKING: Open de deur niet voordat het programma klaar is.

OPMERKING: Aan het einde van het wasprogramma kunt u de deur van uw machine op een kier laten staan om het droogproces te versnellen.

OPMERKING: Wanneer u de deur van de machine opent, of de stroom valt uit tijdens een wascyclus, gaat het programma gewoon verder wanneer de deur weer werd gesloten of wanneer er weer stroom is.

REINIGING EN ONDERHOUD

Het is van belang uw vaatwasmachine te reinigen om de levensduur van de machine te verlengen.

Zorg ervoor dat de instelling voor waterontharding (indien aanwezig) correct is uitgevoerd en de juiste hoeveelheid wasmiddel wordt gebruikt om kalkaanslag te voorkomen. Vul het zoutcompartiment bij als het lampje van de zoutsensor gaat branden.

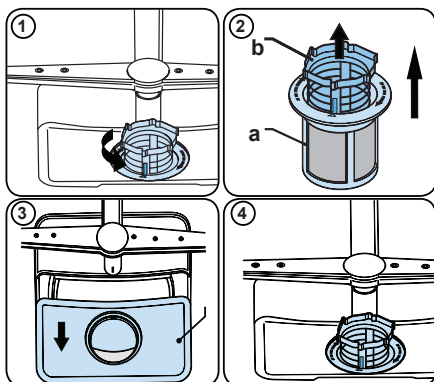
Met de tijd kunnen er in uw vaatwasmachine olieresten of kalkaanslag ophopen. Indien dit gebeurt:

- Vul het wasmiddelvak maar plaats geen vaat. Selecteer een programma met een hoge temperatuur en draai dit met een lege vaatwasmachine. Als dit uw vaatwasmachine niet voldoende reinigt, kunt u een reinigingsmiddel gebruiken dat bestemd is voor vaatwasmachines.
- Reinig het apparaat regelmatig iedere maand om zijn levensduur te verlengen.
- Veeg de deurrubbers regelmatig met een vochtige doek om eventuele opgehoopte resten of vreemde voorwerpen te verwijderen.

Filters

Reinig de filters en sproeiarmen minstens eenmaal per week. Indien er voedselresten of vreemde voorwerpen op de grove en fijne filters zijn achtergebleven, verwijdert u de filters en reinigt u ze grondig met water.

- a) Microfilter b) Grove filter
c) Metalen filter

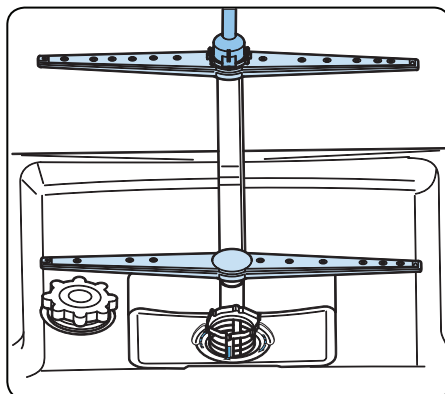


Om de filtercombinatie te verwijderen en te reinigen draait u deze naar links en verwijdert u deze met een optillende beweging (1). Trek het grove filter uit het microfilter (2). Trek daarna het metalen filter eruit (3). Spoel het filter met veel water totdat het vrij is van resten. De filter terugplaatsen. Zet de filters in elkaar en draai het geheel naar rechts (4).

- Gebruik uw vaatwasmachine nooit zonder filter.
- Het onjuist plaatsen van het filter zal de waseffectiviteit verminderen.
- Schone filters zijn van belang om de machine correct te laten werken.

Sproeiarmen

Zorg dat de sproeiarmen niet verstopt zijn en dat er geen voedselresten of vreemd voorwerp aan de sproeiarmen kleef. Verwijder de sproeiarmen bij verstopping en reinig ze onder de kraan. Om de bovensproeiarm te verwijderen, ontdoet u hem van de moer die hem om zijn plaats houdt door deze naar rechts te draaien en vervolgens naar beneden te trekken. Zorg dat de moer goed vastzit bij het terugzetten van de bovensproeiarm.



Spoelpomp

Grote voedselresten of vreemde voorwerpen die niet door de filters werden opgevangen, kunnen de pomp voor het afvoerwater verstoppem. Het spoelwater bevindt zich dan bovenop het filter.

⚠ Waarschuwing: risico op snijwonden!

Zorg er bij het reinigen van de pomp voor het afvoerwater voor dat u zichzelf niet bezeerd aan glasscherven of puntige voorwerpen.

In dit geval:

- 1.** Trek als eerste altijd de stekker van het apparaat uit het stopcontact.
- 2.** Neem de manden uit.
- 3.** Verwijder de filters.
- 4.** Schep het water uit. Gebruik indien nodig een spons.
- 5.** Controleer het gebied en verwijder vreemde voorwerpen.
- 6.** Installeer de filters.
- 7.** Plaats de manden terug.

WAT TE DOEN BIJ EEN STORING

FOUT-CODE	FOUT OMSCHRIJVING	BEDIENING
F5	Onvoldoende water toevoer	<ul style="list-style-type: none"> • Zorg ervoor de de kraan voor watertoevoer open staat en er geen waterstoring is. • Sluit de water toevoer af, demonteer de water toevoerslang van de kraan en maak de filter schoon aan het eind van de slang. • Start de vaatwasser opnieuw, neem contact op met service indien foutmelding volhouden.
F3	Fout in doorlopende watertoevoer	<ul style="list-style-type: none"> • Sluit de kraan. • Neem contact op met service.
F2	Het afvalwater in de vaatwasser kan niet afgevoerd worden.	<ul style="list-style-type: none"> • Water afvoerslang is verstopt. • De filters van uw vaatwasser kunnen verstopt zijn. • Schakel uw vaatwasser uit en annuleer het programma. • Indien de storing aanhoudt, neem contact op met service.
F8	Hitte storing	<ul style="list-style-type: none"> • Neem contact op met een onderhoudsbedrijf.
F1	Alarm is actief tegen water overstroming	<ul style="list-style-type: none"> • Schakel de vaatwasser uit en sluit de kraan • Neem contact op met een onderhoudsbedrijf.
FE	Fout in printplaat	<ul style="list-style-type: none"> • Neem contact op met een onderhoudsbedrijf.
F7	Oververhitting storing (temperatuur in de vaatwasser is te hoog)	<ul style="list-style-type: none"> • Neem contact op met een onderhoudsbedrijf.
F9	fout positie verdeler	<ul style="list-style-type: none"> • Neem contact op met een onderhoudsbedrijf.
F6	Storing hitte sensor	<ul style="list-style-type: none"> • Neem contact op met een onderhoudsbedrijf.

De installatie- en reparatieprocedures moeten altijd worden uitgevoerd door de erkende servicemonteur om eventuele risico's te vermijden. De fabrikant kan niet aansprakelijk worden gesteld voor schade die kan voortvloeien uit procedures die zijn uitgevoerd door onbevoegde personen. Reparaties mogen alleen worden uitgevoerd door monteurs. Zorg er bij vervanging van onderdelen voor dat er alleen originele reserveonderdelen worden gebruikt.

Onjuiste reparaties of het gebruik van onderdelen die niet origineel zijn, kunnen behoorlijke schade veroorzaken en is aanzienlijk risicovol voor de gebruiker.

De contactinformatie van uw klantenservice vindt u op de achterkant van dit document.

Originele reserveonderdelen, die relevant zijn voor de machinewerking volgens de overeenkomstige eco-ontwerpverordening, zijn verkrijgbaar bij de klantenservice gedurende minstens 10 jaar nadat uw apparaat binnen de Europese Economische Ruimte op de markt werd gebracht.

Indien een van de programma volglampjes aan is en start/pauze lampje is aan en uit,

De deur van uw vaatwasser staat open, sluit de deur.

Indien het programma niet start

- Controleer of de stekker in het stopcontact zit.
- Controleer de zekeringen binnenshuis.
- Zorg ervoor dat de watertoevoer ingeschakeld is.
- Zorg ervoor dat de deur van de vaatwasser gesloten is.
- Verzeker u ervan dat de vaatwasser ingeschakeld is door op de aan/uit knop te drukken.
- Zorg ervoor dat de filter van de watertoevoer en de filters van de vaatwasser niet verstopt zijn.

Indien de lampjes "Was/droog" en "Eind" blijven knipperen

- Water overstroom-alarms is geactiveerd
- Draai de kraan dicht en neem contact op met een geautoriseerde service dealer.

Indien de controle lampjes niet uit gaan naar een wasbeurt

Controleer of de aan/uit knop uitgeschakeld is.

Indien er zeepresten achterblijven in het compartiment voor afwasmiddel

Er is afwasmiddel toegevoegd terwijl het compartiment nat was.

Indien er water in de vaatwasser blijft staan aan het einde van het programma

- De water afvoerslang is verstopt of gedraaid.
- De filters zijn verstopt.
- Het programma is nog niet afgelopen.

Indien de vaatwasser stopt tijdens het afwassen

- Stroomstoring.
- Storing water toevoer
- Programma kan op stand-by staan.

Indien er schudden en schokken klinkt tijdens het afwassen

- Vaat niet correct geplaatst.
- Sproeiarm raakt de vaat.

Indien er voedselresten achterblijven op de vaat

- Vaat niet correct in de vaatwasser geplaatst, sproeiwater heeft deze plekken niet bereikt.
- Mand te vol geladen.
- Vaat raakt elkaar aan.
- te weinig afwasmiddel gebruikt.
- Ongeschikt, niet sterk genoeg programma gekozen.
- Sproeiarm verstopt met voedselresten.
- Filters verstopt.
- Filters onjuist gemonteerd.
- Water afvoerpomp verstopt.

Indien er witte vlekken op de vaat zitten

- Een kleine hoeveelheid afwasmiddel wordt gebruikt.
- Afgifte glansspoelmiddel op heel laag niveau ingesteld.
- Er wordt geen speciaal zout gebruikt ondanks een hoge graad aan water hardheid.
- Systeem voor water verzachting is op een heel laag niveau ingesteld.
- Dop zoutcompartiment niet goed gesloten.

Indien de vaat niet droogt

- Een programma zonder droogetappe is geselecteerd
- Instelling glansspoelmiddel te laag ingesteld
- Vaat te snel uitgeruimd.

Indien er roestvlekken op de vaat zitten

- Kwaliteit RVS van de afgewassen vaat is niet toereikend
- Hoog zout gehalte in het afwaswater.
- Dop zoutcompartiment niet goed gesloten.
- Te veel zout geknoeid aan de zijanten en in de vaatwasser bij het vullen met zout.
- Onvoldoende gronding van de stroomvoorziening

Neem contact op met een geautoriseerde service dealer indien het probleem zich voor blijft doen na de controles of in het geval van enige storing niet hierboven omschreven.

PRAKTISCHE EN BRUIKBARE INFORMATIE

1- Wanneer u de vaatwasser gedurende langere tijd niet gebruikt.

- Verwijder de stekker uit het stopcontact en draai de kraan dicht.
- Laat de deur op een kier staan om nare geurtjes te voorkomen.
- Houdt het binnenwerk van de vaatwasser schoon

2- Waterdruppels verwijderen

- Was de vaat op het intensieve programma.
- Verwijder alle metalen houders uit de vaatwasser.
- Voeg geen afwasmiddel toe.

3- Wanneer u uw vaat juist in de vaatwasser plaatst, gebruikt u deze op de beste manier op het gebied van energie consumptie, was- en droogprestaties.

4- Verwijder alle grote etensresten voordat u de vuile vaat in de vaatwasser plaatst.

5- Zet de machine aan wanneer de volledig ingeladen is.

6- Gebruik voorwas alleen wanneer nodig.

7- Lees programma informatie en tabel gemiddeld energieverbruik bij keuzen van een programma.

8- Omdat de vaatwasser hoge temperaturen bereikt, moet deze niet naast een koelkast geplaatst worden.

9- Indien het apparaat op een locatie geplaatst wordt met kans op bevroering, moet u het water in de machine volledig aftappen. Draai de kraan dicht, verwijder de water toevoerslang van de kraan en laat het water binnenin weglopen.

Vestel Germany
GmbH Parkring 6
85748 Garching
Germany



52392661 R60

